
Protocolo de salubridad para la reapertura de centros de cuidado y educación infantil después de levantadas las restricciones establecidas por la pandemia por COVID-19¹

SUGERIDO POR



¹Versión 2, actualizada el 4 de Junio de 2020. *Este protocolo seguirá evolucionando a medida que la información sea actualizada.*

Copyright © LUNA 2020 All rights reserved.
Derechos de autor © LUNA 2020 Todos los derechos reservados

Este documento fue producido reconociendo que el COVID-19 es una pandemia global sin precedentes en la historia de la humanidad. Cada país ha desarrollado sus propias medidas de salubridad que han tenido diversos resultados en indicadores tales como tasas de contaminación, muertes y recuperaciones.

Consideramos que en algunos países la información divulgada hasta ahora ha sido confusa, politizada y ha puesto a riesgo a cientos de miles de personas innecesariamente.

Siendo que -- LUNA Latinas Unidas por los Niños y Niñas de América -- es una organización internacional, hemos enfocado esta guía con un lente transnacional, consultando expertos de los Estados Unidos y de Latino América, para lograr un protocolo más amplio y más completo.

Nuestra prioridad es sugerir medidas de protección con fundamentos científicos, éticos y recomendados por entidades reconocidas a nivel mundial.

Esta guía ha sido establecida siguiendo los parámetros de salubridad establecidos por el Centro para el Control y la Prevención de Enfermedades de los Estados Unidos (CDC por sus siglas en inglés - Centers for Disease Control) y con las recomendaciones de los siguientes expertos:



Manuel J. Torres - Anjel, PhD
Epidemiólogo Comparativo



Dra. Yuly Alvarez, DDS
Odontóloga



Diego Galvis Trujillo, MD
Infectólogo Pediátrico

Protocolo de salubridad para la reapertura de Centros de Cuidado y Educación Infantil después de levantadas las restricciones establecidas por la pandemia por el COVID-19

sugerido por LUNA

LUNA sugiere una reactivación gradual y segura, acogiéndonos a las normas emitidas por la OMS -- Organización Mundial de la Salud de las Naciones Unidas y el Centro para el Control y la Prevención de Enfermedades de los Estados Unidos (CDC por sus siglas en inglés - Centers for Disease Control).

La información contenida en este documento tiene la intención de servir como guía para las directoras/educadoras de cuidado y educación infantil una vez el gobierno federal, estatal y/o local levante las restricciones establecidas para la prevención de la expansión de la pandemia por el COVID-19.

Las recomendaciones de este documento no reemplazan a las que indiquen las autoridades de salud de su jurisdicción. El presente documento contiene pautas y propuestas para disminuir en lo posible el riesgo de infección por Covid-19, para no poner en peligro a la población trabajadora y a los niños que están a nuestro cuidado y las familias involucradas en el programa.

Este Protocolo no tiene la intención de revocar ni contradecir las políticas, leyes, guías o mandatos que los gobiernos federal, estatal o local hayan establecido o puedan establecer para los centros de cuidado y educación infantil. Las directoras/educadoras deben siempre consultar y acatar las leyes o sugerencias establecidas por las autoridades de su jurisdicción.

Sin embargo, si usted no recibe información clara o que cumpla de forma estricta con los parámetros establecidos por la ciencia, de parte de las autoridades locales y teniendo en cuenta que todo centro de cuidado y educación infantil debe tener un plan para proteger a su equipo de trabajo, los niños a su cuidado y las familias involucradas en su programa, usted tiene el derecho de implementar un protocolo de seguridad que a usted le parezca suficiente y necesario para proteger a su familia y su negocio.

Ante una situación inesperada y cambiante, se tomarán las medidas respectivas para actualizar y/o ajustar las directrices dadas por el gobierno nacional, departamental/estatal y/o municipal/local. Por ende, las indicaciones que aquí se detallan, pretenden servir de apoyo en un proceso equilibrado de transición, que no ponga en peligro en ningún momento el bien más importante que es la salud y la vida de las personas.

En general el protocolo se basa en fortalecer las medidas más efectivas para la prevención del contagio:

- Lavado de manos.
- Distanciamiento social.
- Desinfección.
- Uso de los -- PPE -- (Elementos de protección personal) Personal Protection Equipment en inglés.

Esperamos que este protocolo sugerido por LUNA sea de mucha ayuda para el restablecimiento de las actividades de su centro de cuidado y educación infantil.

Equipo directivo de LUNA 



Pilar Torres, MEd

EdD (Candidata, Johns Hopkins University)

CEO Fathum: Learning Solutions



Erica Serrano, BEd

CEEL, Harvard Graduate School of Education

NILE - Directora ejecutiva



Gloria Alvarez, BEng

CEO A&A Global Creations TEN Childcare APP

Recomendaciones para tener en cuenta antes de reabrir su negocio

- Planear la fecha de apertura con suficiente anticipación como para prepararse adecuadamente.
- Hacer los cambios necesarios a su manual de empleados y de padres estableciendo las nuevas reglas y si es necesario obtener las firmas de sus empleados y padres aceptando dichos cambios.
- Informar a padres y profesoras de su intención de reabrir.
- Limpiar y preparar su negocio.
- Confirmar que el centro tiene los posters/afiches del procedimiento correcto de cambio de pañales y lavado manos en las áreas utilizadas para estos fines.

Contacto con profesores y equipo de trabajo

- Enviar copia de este protocolo a las maestras y al personal.
- Hacer una reunión con sus empleados de forma virtual o presencial para conocer el estado de salud y anímico de cada uno y su disponibilidad horaria.
- Hacer una introducción de cómo se implementarán los diferentes pasos del protocolo, es importante que se haga un registro de dicha reunión para sus archivos.
- Revisar y actualizar los récords médicos y de vacunas de niños y empleados.
- Tener en cuenta el estado de salud de cada empleado. A los empleados mayores de 60 años o con padecimiento de enfermedades huérfanas, crónicas o autoinmunes o enfermedades respiratorias, se les debe asignar labores de contacto virtual, no presencial.

-
- Pida a las maestras que actualicen sus entrenamientos virtuales sobre salud y seguridad, si es posible acerca del manejo del COVID-19 y especialmente sobre el procedimiento de lavado de manos, cambio de pañales, procedimientos de limpieza y desinfección y sobre cómo protegerse ellas mismas ante infecciones en centros de cuidados infantil y cómo identificar cualquier signo de infección.
 - Desarrolle políticas para la protección de los trabajadores y brinde capacitación a todo el personal de limpieza en el centro antes de asignar tareas de limpieza.

La capacitación debe incluir cuándo usar PPE, qué PPE es necesario, cómo ponerse, usar y quitarse el PPE adecuadamente, y cómo desecharlo de manera adecuada.

- Informe a los empleados que habrá limitaciones en las salidas y entradas del personal durante la jornada laboral. Si alguien sale del centro, deberá seguir el procedimiento de ingreso cada vez que ingrese al centro. Verificar las regulaciones de su jurisdicción.

Contacto con los padres

- Envíe copia del protocolo para que los padres lo lean y den su consentimiento.
- Establezca nuevos métodos de comunicación con los padres de manera virtual; texto, correo electrónico, WhatsApp, TenApp etc.
- Solicite a los padres información del estado de salud actualizado de los niños en los últimos 14 días, incluyendo el récord médico y de vacunación si es necesario.
- Comparta el plan de horarios y el sistema de entregar y recoger a los niños.
- Comparta con los padres la lista de materiales a necesitar.
- Actualizar el manual de padres con las nuevas reglas de distanciamiento social y solicitar que firmen un consentimiento para el uso de jabones y otros desinfectantes de manos para los niños como parte de la rutina diaria o informe médico que impida su uso.

Paso 1

Protocolo de limpieza y desinfección interior y exterior del centro

Recomendaciones sobre cómo limpiar y desinfectar

Limpiar

Desinfectar

Lavandería

Limpieza y desinfección de áreas exteriores

Juguetes

Paso 2

Protocolo de entrada al centro

Recomendaciones para el trabajo con los niños

Paso 3

Procedimiento para tomar la temperatura a niños o adultos

Paso 4

Uso del tapabocas o mascarilla

Paso 5

Capacitación a los miembros de su familia y al equipo de trabajo sobre el protocolo

Recomendaciones generales para el equipo de trabajo y miembros de su familia

Paso 6

Capacitación a los padres de familia

Recomendaciones para los padres de familia

Recomendaciones Generales

Consent/ Consentimiento

Referencias

PASO 1

Protocolo de limpieza y desinfección interior y exterior del centro

Algunas jurisdicciones tienen sus propios estándares de limpieza y desinfección, exigiendo que las educadoras de cuidado y educación infantil utilicen ciertos productos, sin embargo, dado que el COVID-19 es especialmente susceptible al alcohol y al hipoclorito de sodio, el CDC ha establecido estándares nacionales para la limpieza y desinfección de centros de cuidados y educación infantil, incluyendo que la limpieza y desinfección sea hecha con productos que contengan alcohol al 70% o una solución que mezcle hipoclorito de sodio y agua.

La limpieza y desinfección habitual debe hacerse diariamente durante las horas en que los niños no están presentes; durante las actividades del día, se deberá limpiar y desinfectar todas las áreas que puedan haberse contaminado. Una vez a la semana se debe hacer una limpieza y desinfección profunda.



Lavado de manos

Como todas las personas y especialmente los niños, acostumbran a tocarse el rostro con frecuencia, transmitiendo todos los gérmenes contenidos en las manos a los ojos, la nariz y la boca sin darse cuenta, y como se ha establecido que el COVID-19 se transmite por contacto directo con las mucosas, el lavado frecuente de manos se convierte en el arma más efectiva para la prevención de la enfermedad.

El CDC ha establecido que evitar tocarse el rostro y especialmente el lavarse las manos con agua y jabón abundante por al menos 20 segundos son la manera más efectiva de eliminar el COVID-19.

Vector de Salud creado por freepik - www.freepik.es

Centres for Disease Control and Prevention (CDC): Centros para el Control y Prevención de Enfermedades de los EE UU (CDC).

Guidelines for Community Facilities -- Pautas para instalaciones comunitarias:

<https://www.cdc.gov/coronavirus/2019-ncov/community/organizations/cleaning-disinfection.html>

Copyright © LUNA 2020 All rights reserved.

Derechos de autor © LUNA 2020 Todos los derechos reservados.

Las directoras/educadoras, deberán asegurarse de tener un protocolo de lavado de manos establecido, pósteres/afiches demostrando el procedimiento correcto de lavado de manos en las áreas de aseo y utilizar jabón espumoso para dicho fin.

¿Porqué funciona el jabón para combatir el virus?

https://www.youtube.com/watch?v=-nb3YT9We_4

Marzo 25, 2020

#T13TeExplica



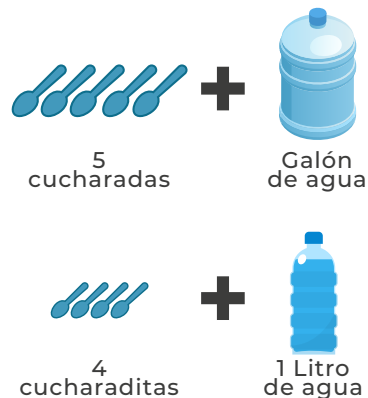
Es de vital importancia que las educadoras de cuidado y educación infantil estén vigilantes para evitar que los niños ingieran productos de limpieza de **CUALQUIER** tipo, incluyendo el gel de alcohol para desinfectar las manos.

1

Antes de que los niños ingresen a su programa, y cuando los niños no están en el centro, limpie, y desinfecte con una solución de Hipoclorito de Sodio (en los EEUU la marca Clorox™/Decol™ en Colombia / blanqueador/lejía/lavandina/alvejante) y agua fría. Esta solución se prepara muy fácilmente:

5 cucharadas (1/3 de taza) de Clorox™ por un galón de agua fría o 4 cucharaditas de Clorox™ por un litro de agua fría.

Para hacer una solución desinfectante de Clorox™, mezcle:
5 cucharadas (1/3 de taza) de Clorox™ por galón de agua, ó
4 cucharaditas de Clorox™ por litro de agua.



**Desinfectantes y tiempo de exposición
para desactivar el virus COVID-19**

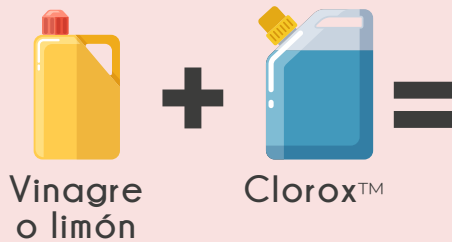
Desinfectante	Concentración	Exposición Efectiva
Etanol	95%	30 seg
Etanol	70%	10 min
2 - Propanol Alcohol Isopropílico	95%	30 seg
2 - Propanol Alcohol Isopropílico	70%	30 seg
Blanqueador Hipoclorito de Sodio	0,21%	30 seg
Agua Oxigenada Peróxido de Hidrógeno	0,5%	1 min

Nunca mezcle el hipoclorito de sodio (Clorox™) con otra sustancia química o desinfectantes comerciales y mantenga la solución alejada del alcance de los niños. Esto incluye mezclas de Cloro con vinagre, alcohol, limón o amoníaco. Estas mezclas producen gases altamente tóxicos y venenosos. Mantenga la solución y cualquier producto de limpieza alejada del alcance de los niños.

RECOMENDACIÓN: Recuerde mantener todos los materiales de limpieza y desinfección en un lugar seguro y fuera del alcance de los niños.

ATENCIÓN

Estos productos **NO** se deben mezclar



Mezcla de Clorox™ y Vinagre/limón produce **Gas de Cloro**. Este puede causar tos severa, dificultad respiratoria, quemaduras y afectar sus ojos.



Mezclar Amoníaco y Clorox™ produce un **Gas tóxico llamado Cloramina**. Este causa dificultad respiratoria severa y anginas de pecho.



Mezclar Alcohol y Clorox™ produce **Cloroformo y Ácido clorhídrico**. Altamente tóxicos, por lo tanto muy dañino a la salud.



Mezclar Agua Oxigenada y Vinagre/limón produce **Ácido Peroxiacético**. Altamente corrosivo, afecta mucosas respiratorias, piel y ojos.

- 2 Esta solución se puede usar en un frasco rociador “spray” para limpiar rutinariamente todas las superficies y objetos que se tocan con frecuencia, especialmente juguetes y juegos.



- 3 La solución desinfectante se evapora fácilmente, perdiendo su fuerza y capacidad de desinfección. Es recomendado prepararla cada mañana y descartar lo que no se use al final del día.

NOTA: En varios estados de los Estados Unidos las regulaciones para programas de cuidado infantil no permiten el uso de Hipoclorito de Sodio. Sin embargo, la pandemia COVID-19 exige alteraciones a las regulaciones que quizás no se han podido cambiar debido al impacto de la crisis. Nos vemos enfrentadas a una situación en la que tenemos que balancear las regulaciones existentes que quizás no han sido actualizadas y no llegan a ser suficientes ante esta pandemia, con medidas que pueden salvar vidas.



- 4 Durante la crisis, es necesario limpiar y desinfectar rutinariamente objetos y superficies que no se limpian habitualmente a diario, tales como: pomos (manijas) de puertas, barandas de escaleras, interruptores de luz, manijas del lavamanos, inodoros, escritorios, sillas, cubículos y estructuras de juegos.



- 5 Los juguetes que los niños se pueden llevar a la boca deben limpiarse y desinfectarse todos los días y si necesario, varias veces al día.



- 6 Los juguetes que no se pueden desinfectar NO deben estar en uso en este momento. Esto incluye muñecos de tela y de peluche y juguetes electrónicos que no puedan ser desinfectados sin riesgo de ser estropeados.

7 Si es posible proporcione toallitas desechables (que están humedecidas con una solución de Clorox™ o alcohol al 70%, que se obtienen comercialmente) a las educadoras de cuidado infantil y otros miembros del personal para que las superficies de uso común como teclados, escritorios y controles remotos puedan limpiarse antes de su uso. Estas toallitas pueden ser costosas y difíciles de conseguir en este momento, pero usted las puede reemplazar de manera fácil y económica con la solución preparada en casa de Hipoclorito de Sodio (Clorox™) y agua descrita anteriormente, o alcohol al 70% y toallas de papel desechables.



8 Mantenga un recipiente plástico grande en un área central para ir depositando los juguetes/materiales que se van contaminando durante el día para ser desinfectados todas las noches. Asegúrese de marcar este recipiente con una etiqueta de color rojo y letras grandes que digan "CONTAMINADO" para que todos entiendan que su contenido está contaminado y no deben utilizarlo.



9 Los libros para niños y otros materiales en papel como el correo o los sobres, tienen riesgo de transmisión ya que el virus puede persistir en el papel o cartón por hasta cinco días. Se recomienda separar y aislar los libros y otros materiales de papel durante una semana antes de volver a utilizarlos.

Las educadoras deberán tener suficientes libros como para rotarlos semanalmente.

Persistencia del virus COVID-19 sobre los diferentes materiales

Superficie	Período de tiempo
Metales	5 días
Madera	4 días
Papel	4 - 5 días
Vidrio	4 - 5 días
Plástico	6 - 9 días
Cerámica	5 días
Piedra	2 - 12 días



Recuerde mantener todos los materiales de limpieza y desinfección en un lugar seguro y fuera del alcance de los niños.

Recomendaciones para limpiar y desinfectar

Limpiar

- Utilice guantes desechables para limpiar y desinfectar.
- Lave las superficies con agua y jabón, primero y luego utilice el desinfectante. La limpieza con agua y jabón reduce la cantidad de gérmenes, suciedad e impurezas en la superficie. La desinfección mata los gérmenes en las superficies.
- Practique la limpieza de rutina de las superficies que se tocan con frecuencia.
 - Es posible que se requiera una limpieza y desinfección más frecuentes según el nivel de uso.
 - Las superficies, objetos y los teclados deben limpiarse y desinfectarse antes de cada uso.
- Las superficies de alto contacto incluyen:
 - Mesas, pomos de puertas, pasamanos de las escaleras, interruptores de luz, encimeras/mostradores, manijas, escritorios, teléfonos, teclados, inodoros, grifos, lavabos, etc.

Desinfectar

Recomendamos el uso del Alcohol al 70% o una solución de hipoclorito de sodio (Clorox™, lejía, lavandina, blanqueador, alvejante) o cualquier otro desinfectante doméstico aprobado por la EPA (Environmental Protection Agency). Siga las instrucciones en la etiqueta para garantizar un uso seguro y efectivo del producto.

Muchos productos recomiendan:

- Mantener la superficie húmeda por un período de tiempo (ver la etiqueta del producto).
- Precauciones como usar guantes y asegurarse de tener buena ventilación durante el uso del producto.
- Las soluciones diluidas de Hipoclorito de Sodio (Clorox™ en los Estados Unidos/blanqueador/lejía/lavandina/alvejante) también se pueden usar si es apropiado para la superficie.
- Verifique la etiqueta para ver si su Clorox™ está destinado a la desinfección y asegúrese de que el producto no haya pasado su fecha de vencimiento.
- Algunos blanqueadores, como los diseñados para un uso seguro en ropa de color o para desmanchar (Oxígeno activado/Oxy-Clean/Resolve/Shout), no son adecuados para la desinfección porque no contienen Hipoclorito de Sodio.
- El Clorox™ no vencido será efectivo contra los coronavirus cuando se diluya adecuadamente.
- Siga las instrucciones del fabricante para la aplicación y la ventilación adecuada.

Recuerde: nunca mezcle blanqueador/lejía doméstica con amoníaco o cualquier otro limpiador.

Las soluciones de Clorox™ serán efectivas para la desinfección hasta por 24 horas.

También se pueden usar alcohol al 70%.

El personal encargado de la limpieza habitual puede limpiar y desinfectar espacios comunes. Asegúrese de que estén capacitados en el uso apropiado de productos químicos de limpieza y desinfección.

El personal de limpieza debe utilizar guantes y batas desechables para todas las tareas del proceso de limpieza, incluida la manipulación de basura. Es posible que se requiera equipo de protección personal (PPE) adicional en función al uso de los productos de limpieza / desinfección que se utilizan y si existe riesgo de salpicaduras.

Lavandería

Ropa, toallas, ropa de cama y otros artículos.

- Lave los artículos de acuerdo con las instrucciones del fabricante.
- Utilice la configuración adecuada y el agua más caliente que resista la prenda.
- Seque completamente los artículos.
- Utilice guantes desechables cuando manipule ropa sucia.
- La ropa sucia se puede lavar con los artículos de otras personas.
- No agite ni sacuda la ropa sucia antes de meterla a la lavadora.
- Limpie y desinfecte las cestas de ropa según las instrucciones anteriores para superficies.
- Quítese los guantes y lávese las manos de inmediato.

Limpieza y desinfección de áreas exteriores

- Las áreas al aire libre generalmente requieren una limpieza de rutina normal.
- Las superficies de alto contacto hechas de plástico o metal, como las barras de agarre y las barandas, deben limpiarse con agua y jabón.
- La limpieza y desinfección de superficies de madera (estructuras de juego, bancos, mesas) o revestimientos de tierra (mantillo, arena) deben rociarse con la solución desinfectante o alcohol al 70% antes de ser utilizadas.

- Las aceras y carreteras no deben desinfectarse. La propagación de COVID-19 desde estas superficies es muy baja y la desinfección no es efectiva.

Es de vital importancia que las educadoras estén vigilantes para evitar que los niños ingieran productos de limpieza de todo tipo, incluyendo la gel de alcohol para desinfectar las manos.

Juguetes

- Recoja los juguetes a medida que se ensucian durante el día y colóquelos en una canasta aparte, marcado con una etiqueta que diga CONTAMINADO, hasta lavarlos y desinfectarlos.
- Juguetes con articulaciones: deben ser desinfectados después de que un niño los haya usado.
- Todos los demás juguetes deben ser desinfectados diariamente o según sea necesario:
 - Utilice únicamente juguetes de madera y plástico.
 - Clasificar los juguetes con anticipación le facilitara el proceso de lavado y desinfección.
- Al final del día, o a una hora específica (cómo por ejemplo, la hora de la siesta), limpie, enjuague y desinfecte los juguetes.
- Los juguetes pueden ser lavados en a mano o en el lavavajillas.

Los juguetes de peluche o de tela no deben utilizarse durante esta crisis ya que son difíciles de desinfectar.

Para lavar los juguetes a mano:

Paso 1: limpiar

- Lave y friegue los juguetes minuciosamente con jabón o detergente y agua tibia, y si es necesario utilice un cepillo para eliminar la mayoría de la suciedad y saliva. Este es el paso más importante en la limpieza de juguetes.
- Es importante limpiar los juguetes primero, ya que una vez limpios, el desinfectante matará mejor los gérmenes.

Paso 2: enjuagar

- Enjuague los juguetes con agua abundante para eliminar la suciedad, los residuos de jabón y los gérmenes, y así crear una superficie limpia.

Paso 3: desinfectar

- La desinfección reduce los gérmenes (incluyendo el COVID-19) de las superficies a niveles que se consideran seguros.
- Sumerja los juguetes completamente en una solución de Clorox™ (ver instrucciones para preparar correctamente la solución) por 2 minutos.
- Proteja su piel con guantes de goma domésticos.
- Permita que los juguetes se sequen por completo o séquelos con una toalla de papel desechable.
- La solución de Clorox™ se evapora de los juguetes y no quedan residuos, por tanto, no es necesario enjuagar nuevamente.

Para lavar los juguetes en el lavavajillas:

- Algunos juguetes duros como madera, plástico o metal pueden lavarse en el lavavajillas. Consulte las instrucciones en el juguete.
- Use la cantidad adecuada de detergente para lavavajillas recomendado por el fabricante.
- Pase los juguetes por el ciclo completo de lavado y secado.
- No lave los juguetes junto con platos sucios, utensilios, etc.

Programa de limpieza recomendado para entornos de cuidado infantil

Tarea	Limpiar	Desinfectar	Diario	Semanal	Antes y después de cada uso	Comentarios
Áreas de cuidado infantil						
Manijas de puertas y gabinetes		X	X			Al final del día.
Bebedores		X	X*			Se recomienda no usar, en su lugar use vasos personales o botellas de agua.
Juguetes de boca		X			X*	Retirado de uso después de haber estado en contacto con la boca, luego limpiado y desinfectado antes de su reutilización.
Chupetes		X	X*			Debe limpiarse con agua y jabón. Desinfectado ya sea hirviendo en agua caliente o lavar en lavavajillas una vez al día. Los chupetes nunca deben compartirse.
Ropa de vestir	X		X			Desinfectado con Clorox™ según instrucciones del fabricante del equipo o lavado por encima de 140°F.
Sombreros y cascos	X				X	Después del uso de cada niño.
Juguetes para bebés y niños pequeños		X	X*			
Juguetes preescolares y escolares		X	X*			El horario de limpieza específico del sitio debe ser desarrollado y seguido.
Muebles tapizados			X*			Aspire diariamente cuando los niños no estén presentes. Limpie según sea necesario usando máquina de champú o limpiador a vapor. Por habitaciones infantiles, limpiar al menos una vez por mes.
Botes de basura		X	X*			
Alfombras y moquetas	X		X*			Aspire diariamente cuando los niños no estén presentes. Limpie según sea necesario usando un máquina de champú para alfombras o vapor limpiador.
Pisos/suelos (baldosas, linóleo, etc.)	X*	X	X			Barra o aspire, luego desinfecte .
Pisos/suelos, alfombras, tapetes o superficies con fluidos corporales	X	X	X*			Los niños deben ser trasladados del área contaminado antes de la limpieza, desinfectar con calor alto o un producto registrado por la EPA. Los niños no deben volver a las áreas hasta que este seco.
Zonas de dormir						
Cunas, colchones, y alfombrillas	X		X*			Limpie y desinfecte antes del uso de los niños.
Lavandería - Ropa de cama: sábanas, mantas, sacos de dormir, etc.	X			X*		Debe hacerse por un sitio especializado (es decir, no lavado en casa). Desinfectado con Clorox™ de acuerdo con las instrucciones del fabricante o lavado por encima de 140°F.

Tarea	Limpiar	Desinfectar	Diario	Semanal	Antes y después de cada uso	Comentarios
Áreas de pañales y baño						
Lavamanos, mostradores, sanitarios, manijas y pisos		X	X*			Limpiar de inmediato si está visiblemente sucio.
Mesas de cambio de pañal		X			X	Después de cada uso.
Sillas del toilet		X			X	Después de cada uso.
Basurero de pañales		X	X			Vaciado durante todo el día.
Pisos/suelos del baño		X	X*			El desinfectante no se usa en los pisos cuando los niños están presentes.
Áreas de comida						
Refrigerador / congelador	X			X		
Utensilios para comer, botellas y platos	X	X			X	Después de cada uso.
Mostradores de cocina	X	X			X*	
Superficies de preparación de alimentos	X	X			X	
Lavaplatos	X	X	X			
Equipo de cocina: licuadoras, abrelatas, ollas y sartenes, tablas de cortar	X				X*	Después de cada uso.
Mesas y bandejas para sillas para alimentar a los bebes	X	X			X	
Sillas altas para alimentar a los bebes	X		X			
Pisos/suelos de cocina	X	X	X			Barridos, lavados , enjuagados y desinfectados.
Otros artículos de limpieza						
Fregona/trapeador/mopa		X	X			Limpiado, enjuagado y desinfectado . Secado al aire en un área con ventilación al exterior e inaccesible para los niños.
Lavandería - Baberos y paños	X				X	Desinfectado con Clorox™ según instrucciones del fabricante equipo o lavado por encima de 140°F.
Botellas roceadoras o de spray		X	X			Refierase a cómo preparar la solución desinfectante.

*** A veces puede ser necesario limpiar, enjuagar y desinfectar / desinfectar con mayor frecuencia**

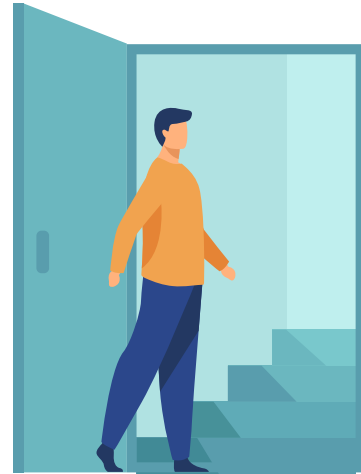
PASO 2

Protocolo de entrada al centro

Marque los 6 pies / 2 metros de distanciamiento necesarios para entrega y recogida de los niños en la entrada de su casa.

Asegúrese de tener los señalamientos correctos, puede usar dibujos de pies o círculos de colores con 6 pies/2 metros de distancia entre unos y otros.

Las autoridades han recomendado que se establezca un área de transición en la entrada de la casa o el centro. Todas las personas (incluyendo miembros de su familia) que deban ingresar a su casa/centro, deben seguir este protocolo al entrar:



- 1 Solamente podrán entrar a la casa/centro las personas que residen o trabajan con usted.



- 2 Establezca un horario para la llegada de los niños, permita de diez a quince minutos entre uno y otro para evitar aglomeraciones en la entrada. Coloque una cartelera en el exterior de su casa/centro con los horarios para que tanto los padres como los empleados estén informados.



- 3 Lleve un registro diario de las temperaturas de los niños. (Ver abajo **Paso 3: procedimiento para tomar la temperatura a niños o adultos**). Haga una inspección visual del niño para detectar signos de enfermedad, que pueden incluir mejillas sonrojadas, respiración rápida o dificultad para respirar (sin actividad física reciente), fatiga o irritabilidad extrema. Si el niño presenta cualquiera de estos síntomas, no debe ser aceptado y debe volver a casa con sus padres hasta recuperarse.

4 Los padres deberán hacer la entrega o la recogida de los niños en el área externa de la casa/centro (porche, terraza). No se debe permitir la entrada al centro de padres u otras personas que vengan a entregar o recoger a los niños.



5 Establezca un sistema para la entrega o recogida de niños en caso de que un padre llegue antes del horario estipulado o llegue atrasado a la entrega o recogida del niño. Nuestra sugerencia es que le pida a los padres que esperen en el auto y la llamen por teléfono, así usted les podrá informar cuando el área de entrada esté disponible.



6 Mantenga un recipiente grande y plano con más o menos una pulgada de alcohol al 70% o con solución desinfectante de Clorox™ en la parte exterior de la casa/centro para que todas las personas que lleguen sumerjan las suelas de sus zapatos por 20 segundos, luego los sequen en un tapete que debe haber colocado al lado de dicho recipiente. La solución desinfectante se evapora fácilmente, perdiendo su fuerza y capacidad de desinfección, por eso debe prepararla cada mañana y descartar lo que no se use durante el día. Se debe reemplazar diariamente.



7 Otro sistema es mantener una botella de spray con alcohol al 70% o con la solución desinfectante para rocar las suelas de los zapatos de todas las personas que vayan a entrar a la casa o centro.



8 Establezca una zona de transición en la entrada de su casa/centro. Coloque allí dos tapetes y márkelos “tapete 1” y “tapete 2”. Coloque una mesita a su lado en donde mantendrá gel de alcohol para las manos, toallitas húmedas desinfectantes, mascarillas y guantes desechables y un termómetro de los que no necesitan contacto directo con la piel para leer la temperatura.

Calibre el termómetro de acuerdo con las instrucciones del fabricante. Realice el examen de temperatura de acuerdo con las instrucciones del termómetro utilizado.



9

Al entrar, después de desinfectar los zapatos, todos deberán quitarse los zapatos y dejarlos en el “tapete 1” y colocarse “zapatos de casa” que serán mantenidos en el “tapete 2”.

Tanto los niños como las personas que viven en la casa o que trabajan permanentemente allí deberán tener “zapatos para dentro de la casa” o pantuflas que solo serán usadas en la zona interna de la casa/centro.

Una vez cambiados los zapatos, todos deberán desinfectarse las manos con gel de alcohol desinfectante y colocarse una mascarilla cubriendo boca y nariz.



10

Una vez dentro de la casa/centro, todos deberán pasar al baño, cambiarse la ropa por “ropa de dentro de casa”, colocando la ropa de “fuera de casa” o ropa “de la calle” dentro de una bolsa plástica. Las bolsas plásticas con la ropa deberán ser marcadas con el nombre de cada niño o adulto.



11

Una vez cambiada la ropa, todos deberán lavarse las manos por 20 segundos con abundante jabón haciendo espuma y siguiendo el protocolo del lavado de manos. Este protocolo debe ser enseñado a los niños y a todo el que entre a la casa/centro.

Recomendaciones para el trabajo con los niños

- Durante las primeras 1 o 2 semanas de clases, se debe incluir en la rutina diaria la importancia de limpiarse y asearse las manos en la forma correcta y recomendada.

- El personal debe:
 - Hacer énfasis en que estos cambios van a ser muy duraderos y tendremos que incorporarlos a nuestros estilos de vida.
 - Reforzar la importancia de mantener el distanciamiento social en todo momento.
 - Reforzar, modelar y practicar los procedimientos de entrada y cambio de zapatos y ropas.
 - Reforzar, modelar y practicar los protocolos de higiene y cortesía al estornudar y toser.

Estrategias de distanciamiento social durante el trabajo con los niños

Siga siempre las recomendaciones de las autoridades locales para determinar sus pautas con respecto al distanciamiento social, especialmente en lo que concierne a mantener la proporción adecuada del número de niños por adulto.

Considere una reapertura paulatina comenzando con un número mínimo de niños e ir aumentando a medida que se mantengan las condiciones de salubridad.

Aunque es muy difícil establecer distanciamiento social estricto con infantes y niños de edad pre escolar, el CDC recomienda:

- Los grupos de niños en cuidado infantil deben ser los mismos todos los días, de la misma manera, la misma maestra o proveedora de cuidado infantil debe permanecer con el mismo grupo todos los días.
- Si es posible, considere crear un aula especial para hijos de trabajadores de la salud, personal de emergencia y otros padres que trabajan en labores de alto riesgo.
- Cancele o posponga eventos especiales como excursiones, festivales, eventos festivos y presentaciones especiales.
- Considere alterar las actividades grupales diarias que puedan promover la transmisión:
 - Mantenga a cada grupo de niños en un salón separado.

- Limite la posibilidad de que los grupos de niños se mezclen entre sí, por ejemplo: mantenga los grupos separados en los tiempos de juego y las actividades especiales como arte, música y ejercicio.
- Asegúrese de que las camas o cunas para la siesta de los niños estén colocadas al menos a 6 pies/2 metros de distancia.
- Proponga un horario escalonado de llegada y recogida de los niños (vea nuestra sugerencia en la **página 13 - Paso 2**)
- Si es posible, haga arreglos para que el personal administrativo trabaje desde sus hogares -Teletrabajo - telework-.

PASO 3

Procedimiento para tomar la temperatura a niños o adultos

Diseñe una tabla para registrar la temperatura de los empleados y de los niños diariamente antes de ingresar a la casa/centro. Esta tabla debe permanecer a la entrada de la casa/centro y ser actualizada diariamente.

Se debe tomar la temperatura al iniciar y al finalizar la jornada. Las personas que tengan fiebre (temperatura de 100.4 °F o 38.0 °C o más) no deben ser admitidas. Deben traer una nota del doctor antes de regresar a la casa/centro.



- 1 Asegúrese de que está usando ropa de protección, mascarilla, careta o visera y guantes anti fluidos.
.....
- 2 Desinfecte sus manos con gel de alcohol antes de tomar la temperatura a cada niño o adulto.
.....
- 3 Mantenga por lo menos 6 pies / 2 metros de distancia entre el padre que viene a dejar al niño y usted.
.....
- 4 Pida al niño/empleada que camine hacia usted, manteniéndose lo más lejos posible, pero que le permita tomar la temperatura.

5 Si utiliza termómetros que entran en contacto con la piel, asegúrese de desinfectar el termómetro con alcohol entre lecturas. Lo más recomendado es utilizar termómetros que no entran en contacto con la piel.



6 Está absolutamente prohibido utilizar termómetros orales (que deben ser colocados en la boca).



7 Los niños/adultos que tengan temperatura de 100.4 °F o 38.0 °C o más, u otros signos de enfermedad, no deben ser admitidos en la casa/centro.



8 Una vez realizada la lectura de temperatura, lávese las manos con agua y jabón que haga espuma y agua por 20 segundos.



9 Los niños/adultos que deban ausentarse por causa de fiebre u otros signos de enfermedad, solo serán readmitidos al centro una vez pasados 14 días y con una nota de su médico indicando que no son un riesgo para las demás personas.

PASO 4

Uso del tapabocas o mascarilla

Se debe informar a los padres de la obligatoriedad del uso del tapabocas o mascarilla. Los padres deberán comenzar la familiarización de los niños con el uso del tapabocas haciendo sesiones en la casa para evitar que los niños sientan miedo de los rostros con tapabocas o de usar el tapabocas ellos mismos.

Es importante asegurarse que los niños entiendan la importancia del uso y cuidado del tapabocas o mascarilla. Las educadoras deberán enseñar y demostrar a todos los niños el uso y cuidado del tapabocas o mascarilla. Se recomienda utilizar ayudas audiovisuales, canciones, videos, etc.



Las educadoras deberán tener extrema precaución con los niños más pequeños para evitar que el tapabocas se convierta en un peligro de asfixia.

Tenga en cuenta que es recomendado cambiar el tapabocas o mascarilla cada dos horas a todos los niños menores de dos años.

Los niños NO deberán usar tapabocas/mascarilla a la hora de la siesta.

Igualmente es recomendable que los tapabocas de los niños sean de diseños llamativos, preferiblemente de personajes infantiles, de colores o con imágenes vibrantes para prevenir el temor de los niños y hacerlos sentir a gusto utilizándolos. Se deben mantener suficientes tapabocas para reemplazar los que se pierdan o contaminen y para obsequiarlos a los niños cuyas familias no puedan comprarlos.



Errores más frecuentes en el uso del tapabocas

- Ponérselo **sin lavarse las manos.**
- **Tocar la parte interna y la parte central** del tapabocas.
- **Descubrirse la nariz.**

PASO 5

Capacitación a los miembros de su familia y al equipo de trabajo sobre el protocolo

La directora / educadora deberá asegurarse de que las políticas que sean establecidas por su centro de educación infantil sean comunicadas claramente a su familia y al personal.

La directora/educadora y los miembros de su familia deben seguir exactamente las mismas recomendaciones que les son exigidas a los padres y al equipo de trabajo. Mantener el centro seguro y saludable es responsabilidad de todos.

Se informará a los empleados sobre los riesgos a los que estamos expuestos, ventajas, desventajas y oportunidades que tendremos con la apertura del servicio, adecuando un sistema de sostenibilidad a corto, mediano y largo plazo que protejan nuestra salud y la economía del centro de cuidado infantil.



Para prevenir los riesgos a los que estamos expuestos, se seguirán todas las prácticas y protocolos de bioseguridad acogiéndonos a las normas emitidas por la Organización Mundial de la Salud, el CDC, los entes gubernamentales, estatales y locales en relación con medidas sanitarias preventivas.

Se deben revisar permanentemente los protocolos para mantenerlos actualizados y así lograr nuestro objetivo: ni un solo caso nuevo. Lo más importante es no poner en peligro en ningún momento el bien más importante que es la salud y la vida de las personas.

Usted como directora/educadora, debe exigir a los miembros de su familia que respeten las reglas para proteger no solo su salud, sino también, su negocio.

1 Refuerce las medidas de cuidado que deben tenerse durante el trayecto desde la casa hacia el centro y una vez dentro del lugar de trabajo. Recuerde a los empleados la importancia de mantener el distanciamiento social no saludar a otras personas de manos y evitar todo contacto físico con personal dentro y fuera del centro. Refiérase al **Paso 2: protocolo de entrada**.



2 Todo el personal debe utilizar ropa hecha de tela lavable a máquina, es recomendable utilizar uniformes de enfermera. Utilizar todos los EPP (uniforme de tela antilíquido, gafas, guantes, tapabocas, careta).



3 Defina un área exclusiva y espacios seguros para guardar la ropa y accesorios de calle (bolsos, paraguas, etc) de todo el personal que va a entrar al centro para evitar la contaminación. Es recomendable que el personal mantenga varias mudas de ropa en el centro al igual que un par de zapatos exclusivo para el trabajo. (Ver **Paso 2: protocolo de entrada al centro**).



4 Utilice mascarilla y guantes a la hora de recibir y despedir a los niños. Igualmente mantenga una distancia de 6 pies / 2 metros de los padres.

Los guantes que se utilizan en la zona exterior no deben utilizarse en el interior del centro.



5 Si utiliza anteojos, lávelos con frecuencia con agua y jabón, pero especialmente después de entrar en contacto con fluidos corporales.



6 No use relojes, anillos y otras joyas.

7 Recorte sus uñas y evite utilizar esmalte por el momento.



8 Mantenga su cabello recogido y alejado de la cara, recuerde que una de las recomendaciones del CDC, es evitar tocarse el rostro.



9 Evite utilizar su teléfono celular durante horas de trabajo. Si debe hacerlo, acostúmbrese a desinfectarlo varias veces al día con toallitas desinfectantes.



10 Lave sus manos con jabón de espuma abundante por 20 segundos al llegar en la mañana, antes y después de cambiar pañales o ayudar a un niño en el baño, antes y después de manipular alimentos, antes y después de comer o alimentar a los niños, antes y después de administrar medicamentos a los niños, después de jugar al aire libre, antes y después de cepillar los dientes a los niños, después de manipular basura.



11 Practique las recomendaciones de salubridad y cortesía del CDC para estornudar o toser en el pliegue interno del codo. Siempre utilice un pañuelo desechable para sonarse la nariz. (esto no excluye ni sustituye el uso del tapabocas).



12 Toda persona que se sienta con síntomas o indisposición general, debe quedarse en casa.

PASO 6

Capacitación a los padres de familia

Es recomendable que las educadoras aclaren con los padres por vía escrita (correo electrónico) que al traer a los niños al centro de educación infantil están asumiendo el riesgo de contaminación y que por tanto al traer a sus niños al centro, los padres están asumiendo esa responsabilidad y eximiendo a la educadora, maestras y el centro, de cualquier responsabilidad.

Este documento (el protocolo) se debe enviar a los padres por correo electrónico para que lo lean en su totalidad. Una vez leído, los padres deberán firmar la última página, la cual sirve cómo aprobación y consentimiento para la implementación de este protocolo. Una vez firmado, se deberá archivar esta página en el folder/carpeta de cada niño.



Los padres deberán comenzar la familiarización de los niños con el tapabocas en casa. Los padres deberán hacer sesiones de uso del tapabocas en la casa para evitar que los niños sientan miedo de los rostros con tapabocas o del uso del tapabocas. Asegúrese de comprar y/o hacer tapabocas en tamaño infantil y de colores y diseños alegres, colores vibrantes o con personajes infantiles.

La educadora puede recomendar a los padres que le coloquen en casa un tapabocas a un peluche o muñeco favorito del niño, para ayudar en la familiarización.

Las educadoras deberán asegurarse de que las políticas que sean establecidas por su centro de educación infantil sean comunicadas claramente a los padres. Se mantendrán informados los padres de las medidas pertinentes a tomar por su parte en el momento de la entrada y salida de sus hijos. Es necesario implementar planes de acción, protocolos de bioseguridad, con miras a mitigar y evitar la propagación del virus.

Recuerde que debe incluir estos cambios al poner al día su manual para los padres.

Recomendaciones para los padres de familia

- 1 Los padres que trabajan en lugares de alto riesgo (médicos, enfermeros y otro personal de salud; policías, bomberos, conductores, personal de restaurante o de ventas y repartición de mercancías o correos que tenga contacto con el público) no deberán venir al centro con sus ropas de trabajo bajo ninguna circunstancia. Es preferible que estos padres lleguen a sus casas a ducharse y cambiarse de ropa antes de venir al centro de cuidado y educación infantil a recoger o dejar a sus hijos.



- 2 Deben proporcionar ropas de cama y ropa para los niños suficientes para una semana. Estas ropas deberán permanecer en el centro de cuidado y educación infantil, al igual que un par de zapatos que será de uso exclusivo dentro del centro.



- 3 Los padres deberán adherirse al protocolo de entrega/recogida de los niños, respetando los horarios y protocolos establecidos; incluyendo la prohibición de entrar al centro para mantener la distancia social.



- 4 Deberán proporcionar suficientes pañales, toallitas desechables, cremas, medicamentos y otros materiales necesarios para un mes.



- 5 Los padres deben conversar con sus niños acerca de los cambios que van a encontrar cuando vuelvan al centro; desde el uso de Equipo de Protección Personal, lavado de manos, mantener el distanciamiento social, las nuevas rutinas, etc.

- 6 Estar atentos a cualquier signo de enfermedad dentro de su hogar y abstenerse de traer al niño al centro si este presenta cualquier signo de enfermedad o ha estado en contacto con alguien enfermo o con signos de enfermedad.



- 7 Los padres deberán comprometerse a recoger a los niños que presenten signos de enfermedad en el centro, dentro de la hora siguiente después de haber sido contactados por la educadora.

Recomendaciones Generales

Flexibilidad de horarios

Para poder garantizar las condiciones necesarias para el distanciamiento social y si el horario académico lo permite, la educadora puede proponer que algunos niños asistan en horarios alternos: Lunes – Miércoles - Viernes, y otros Martes – Jueves o en horarios alternos de medio tiempo mañana y tarde con un intervalo de una hora entre cada turno para tener tiempo de desinfectar entre un grupo y el otro.

Los horarios de actividades al aire libre y descansos podrían ser también acordados para que puedan ser realizados en grupos pequeños.

Implementos personales

Ropa de los niños, siesta, cambio de pañales e idas al baño.

- Limite el ingreso de cobijas, equipos, juguetes, cualquier equipo que esté expuesto a diferentes ambientes (carriolas, sillas de carros etc.)
- Para disminuir el riesgo de transmisión del COVID-19, lo ideal sería que las educadoras mantengan en su poder toda la ropa de cama utilizada para la siesta de los niños y la ropa para recambio cuando los niños se ensucian durante las actividades del día. Esto evitaría que las sábanas y la ropa viajen a la casa del niño exponiéndolas a ser contaminadas. Sin embargo, esto hace que recaiga en la educadora el trabajo de lavar la ropa de cama y la ropa de los niños en su casa.

Otra alternativa, sería que los padres proporcionan ropa suficiente para una semana completa, reduciendo el número de veces en que el intercambio de ropas es necesario.

En este caso, cada educadora deberá decidir cuál es el sistema que más le conviene.

- De la misma manera, todos los pañales, toallitas de limpieza, medicamentos, cremas y otros elementos que los niños necesiten, deberán ser suministrados a la educadora en cantidad suficiente para un mes. De esta manera se evitará el constante intercambio de materiales entre la casa y el centro de cuidado infantil, disminuyendo así el riesgo de contaminación.
- Para el cambio de pañales, siga el procedimiento aprobado para este proceso. Asegúrese de lavarse las manos antes y después de cada cambio (aunque haya utilizado guantes), utilice guantes y mascarilla y desinfecte todas las superficies antes y después de atender a cada niño.

Reforzar la limpieza del baño

Con los niños pequeños que ya van al baño por sí mismos, se debe hacer una desinfección del inodoro y el lavamanos antes de que otro niño utilice el baño. Realizar actividades que refuercen el aseo personal de los niños para que ellos entiendan su importancia.

Higiene personal

Recordar a los padres la importancia de la higiene personal y el baño diario de los niños antes y después de ir al centro de cuidado.

Documentar e informar a los padres si considera que la higiene diaria de alguno de los niños al llegar al centro es inapropiada.

Higiene oral

- Para cepillar los dientes de los niños, las educadoras deberán utilizar guantes y mascarilla.
- Cada niño debe usar un vaso desechable para su uso personal durante el lavado de dientes.

- ▶ Bajo ninguna circunstancia se deben intercambiar los cepillos ni las cremas de dientes.
- ▶ Es fundamental bajar la carga microbiana de la cavidad oral, con buches con antisépticos bucales especiales para niños y un correcto cepillado.

Hora de la siesta

Las camas para siesta deberán ser asignadas y marcadas para el uso de cada niño y no deben ser intercambiadas. Asegúrese de desinfectarlas después de cada uso. Las camitas deberán ser colocadas dejando al menos 6 pies/ 2 metros de espacio entre ellas.

Todas las mantas, cobijas y ropas de cama deben ser mantenidas en bolsas plásticas, marcadas con los nombres de cada niño.

Los niños deben dormir la siesta en un ambiente con adecuada ventilación y en la medida de lo posible, con ventilación natural.

Señalización

Se recomienda que se utilicen posters/afiches con imágenes universales para identificar las áreas de limpieza, materiales de desechos, ropas, juguetes, lavado de manos, cambios de pañal, etc.

Demostrar y modelar las nuevas rutinas con actividades que involucren a los niños bajo su cuidado, recuerde que el éxito de cualquier protocolo es la constancia y la disciplina. Se debe incluir en la rutina diaria ayudas audiovisuales, canciones y libros para facilitar que los niños lo entiendan.

Cancelación de contratos

Comuníquese a los padres que el no seguir las rutinas y protocolos establecidos se considera incumplimiento del contrato y puede ser causal de terminación del contrato de cuidado infantil.

Reporte y documentación diarios

En momentos de crisis y de cambios es importante que usted tenga al día toda su documentación y registro diario de asistencia, este debe incluir observaciones diarias de estado físico, anímico y socioemocional de cada niño, recuerde que una correcta documentación es la mejor defensa en la eventualidad de un desacuerdo entre los padres y el centro.

El personal debe reportar diariamente cualquier signo o síntoma asociado a una enfermedad respiratoria o un posible contagio por COVID-19. Los empleados que presenten síntomas gripales fuertes como dolor de oídos, dolor de garganta, disfonía, tos recurrente, estornudos, o cualquier otro signo de malestar o enfermedad y/o sospechen haber estado en contacto con alguna persona enferma o con signos de enfermedad, deben informar a su supervisor inmediatamente y no deben ser admitidos al centro y/o deben regresar a su casa.

Usted debe educar a sus empleados sobre la importancia del protocolo y las consecuencias de no seguirlo a cabalidad.

Todos debemos tomar conciencia de nuestro papel en evitar mayor propagación de la enfermedad y nuestro deber de actuar con responsabilidad.

CONSENTIMIENTO

Yo _____ , padre de _____

He leído y comprendido el protocolo para la reapertura del centro de cuidado infantil, _____

Entiendo que el no cumplir este protocolo puede resultar en la cancelación del contrato de servicios de cuidado infantil.

Acepto y me comprometo a seguir este protocolo

Firma

Fecha

CONSENT

I _____ , parent of _____

Read and understood the protocol for reopening the child care center

I understand that failure to adhere to this protocol may result in cancelation of the childcare services contract.

I hereby sign to acknowledge my agreement with this protocol

Signature

Date

Referencias

- ▶ Centers for Disease Control and Prevention (CDC): Centros para el Control y Prevención de Enfermedades de los EE UU (CDC):
Guidelines for Community Facilities -- Pautas para instalaciones comunitarias:
<https://www.cdc.gov/coronavirus/2019-ncov/community/organizations/cleaning-disinfection.html>
- ▶ Recommendations for cleaning and disinfecting surfaces --
Recomendaciones para la limpieza y desinfección de superficies:
<https://www.cdc.gov/coronavirus/2019-ncov/prepare/disinfecting-building-facility.html>
- ▶ Environmental Protection Agency (EPA): Agencia de protección ambiental de los EE UU (EPA) Lista de desinfectantes aprobados para el uso contra el SARS-CoV-2 en los EE. UU. ("Lista N") con orientación sobre el tiempo de contacto:
<https://www.epa.gov/pesticide-registration/list-n-disinfectants-use-against-sars-cov-2>
- ▶ Health Canada: Ministerio de Salud de Canadá: List of disinfectants approved for use against SARS-CoV-2 in the USA ("List N") with guidance on contact time -- Lista de desinfectantes para superficies duras aprobados para el uso en Canadá con orientación sobre el tiempo de contacto (Lista N):
<https://www.canada.ca/en/health-canada/services/drugs-health-products/disinfectants/covid-19/list.html>
- ▶ List of hand sanitizers approved for use in Canada -- Lista de desinfectantes para manos aprobados para uso en Canadá:
<https://www.canada.ca/en/health-canada/services/drugs-health-products/disinfectants/covid-19/hand-sanitizer.html>

- Guidelines for prevention and risk -- Pautas para la prevención y el riesgo:
<https://www.canada.ca/en/public-health/services/diseases/2019-novel-coronavirus-infection/prevention-risks.html?topic=tilelink#self>

- Guidelines for cleaning and disinfecting public spaces -- Pautas para la limpieza y desinfección de espacios públicos:
<https://www.canada.ca/en/public-health/services/publications/diseases-conditions/cleaning-disinfecting-public-spaces.html>

- Recommended Cleaning Schedule for Emergency Child Care Settings -- Programa de limpieza recomendado para entornos de cuidado infantil:
https://oregonearlylearning.com/wp-content/uploads/2020/03/Sanitation-Recommendation-and-Cleaning-Schedule-for-Emergency-Childcare_OHAApproved_FINAL3.30.30.pdf

- National Center for Preservation Technology and Training, National Park Service, COVID-19 -- Conceptos básicos para la desinfección del patrimonio cultural:
<https://www.ncptt.nps.gov/blog/covid-19-conceptos-basicos-desinfectar-materiales-historicos/>

- Most frequent errors in the use of the mask -- Errores más frecuentes en el uso de la mascarilla:
<https://www.minsalud.gov.co/Paginas/El-uso-de-tapabocas-se-hace-obligatorio-en-el-sistema-de-transporte-publico.aspx>

- Why does soap work to fight the virus? -- ¿Porqué funciona el jabón para combatir el virus?:
https://www.youtube.com/watch?v=-nb3YT9We_4

Biografías de los consultores

Diego Galvis Trujillo, MD
Infectólogo Pediátrico

Médico y Cirujano de la Fundación Universitaria de Ciencias de la Salud (FUCS), Especialista en Pediatría de la Universidad Militar Nueva Granada, Colombia (UMNG), y con especialización en Infectología Pediátrica de la Universidad Nacional Autónoma de México (UNAM).

Manuel J. Torres - Anjel, PhD
Epidemiólogo Comparativo

El Dr. Torres - Anjel es médico veterinario de la Universidad Nacional de Colombia, con estudios y grados de master relacionados con salud pública y epidemiología de las universidades de Tulane, Michigan State y la universidad de California, en Davis. Esta última le confirió su doctorado (PhD) en Medicina Comparativa y Epidemiología. El Dr. Torres - Anjel ha sido Investigador y Profesor de Microbiología en Colombia y los Estados Unidos por más de treinta años.

El Dr. Torres- Anjel trabajó en los Institutos Nacionales de Salud (National Institutes of Health - NIH -por su sigla en inglés), en el Instituto Nacional de Cancerología y el Instituto Nacional de Alergias y Enfermedades Infecciosas, bajo la dirección del Dr. Anthony Fauci, hoy líder del comité especial de la Casa Blanca para el manejo del COVID-19.

Dra. Yuly Alvarez, DDs
Odontóloga

La Dra. Alvarez obtuvo su título de odontología de la Universidad Metropolitana de Barranquilla, Colombia.

La Dra. Alvarez es profesora de anatomía y morfología oral en la Universidad Metropolitana de las Américas y miembro de la Federación Colombiana de Odontología.

Con más de 25 años de experiencia en los sectores público y privado, la Dra. Alvarez tiene una vasta experiencia en odontología estética y restauradora y emergencias odontológicas; más recientemente la Dra. Alvarez ha estado capacitando a personal médico en la prevención de COVID-19.